

Gites au Châtelard (73 630), au cœur des Bauges.

De 1 à 20 personnes. [Nos tarifs de location](#)

Tel : 06 75 13 35 44

Le Semnoz, depuis Allèves.

Cette randonnée part d'Allèves, village sur la rive droite du Chéran. Le cheminement en forêt peut paraître monotone car assez rectiligne jusqu'aux granges de Perchet. Mais on est à l'ombre ce qui est appréciable par forte chaleur.

A noter que le Semnoz, au dessus d'Annecy, est facilement accessible par voiture depuis le col de Leschaux.

Rando faite le 20 juin 2018 en après-midi. Plus de 1100m de dénivelé avec le crochet par les Tours St Jacques au retour (environ 1000m sans l'option 'Tours').

PS : Diaporama maxi-taille en cliquant sur les photos + roulette de la souris (ou flèches) pour le défilement.



[Le pont de l'Abîme, sur le Chéran entre Cusy et Gruffy.](#)

En partant de nos gites, rejoindre Lescheraines puis continuer en direction d'Aix les Bains.

Juste avant le pont de Banges, prendre 'Annecy' sur votre droite et filer sur Allèves.

Se garer vers la mairie.

NB : Lien pour télécharger [le topo de la rando au Semnoz](#), depuis Allèves, en Pdf.



[Goulot d'une des fontaines d'Allèves.](#)



[La voie pavée du XIX ème, au dessus d'Allèves.](#)



[Vue sur les Tours St Jacques, depuis le chemin de la Figlia.](#)

Du parking des cyclamens (640m), à proximité de l'église, monter dans le village (par la route à Boffe) puis prendre vers l'est le sentier qui récupère le chemin.

A l'antenne, continuer tout droit jusqu'à faire un large demi-tour pour s'orienter nord-ouest.

On passe alors au dessus de la falaise.

Cette piste est très pittoresque. En fait, c'est une voie pavée de grosses pierres (réalisée au 19ème siècle par des ouvriers italiens et des habitants).

On progresse sur le GR du Tour des Bauges.



[Troupeau de génisses au chalet de la Figlia.](#)



[Une des barrières sur le chemin de la Figlia.](#)



[Dans le rétro, les Bauges depuis 'le Perchet'.](#)

Ce chemin rectiligne et régulier amène à travers une forêt de fayards jusqu'aux chalets de la Figlia (1150m). Un petit refuge est mis gracieusement à la disposition des randonneurs.

Le chemin longe la falaise et offre de temps à autre des points de vue sur les Bauges et les Tours St Jacques. Mais à cette période, la vue est souvent cachée par la végétation.

Je referai cette balade à l'automne ou tôt au printemps pour avoir une meilleure vue sur les Tours St Jacques.



[La vallée depuis 'le Perchet'.](#)

Continuer sans complication le chemin, passer deux fois des portails animaliers et arriver vers 1250m à une petite chapelle et quelques chalets (lieu dit 'la Prière'). Poursuivre la progression tout droit.



[Petite chapelle sur le chemin du Semnoz.](#)



[Petite chapelle sur le chemin du Semnoz.](#)



Ail des ours en forêt.

Au panneau 'Les granges du Perchet', prendre à droite un sentier qui monte d'abord raide puis qui s'oriente vers le sud-est en suivant beaucoup plus les courbes de niveau.



Chalet d'alpage avant ceux du Semnoz.



Champ de vératres avant d'arriver aux alpages du Semnoz.



Le chalet de Gruffy, au Semnoz.

Vers 1400m environ, arrivée dans une grande clairière, il faut suivre le sentier à gauche jusqu'à l'alpage.

On passe à côté d'un chalet abandonné avec déjà quelques tôles du toit manquantes. Une tempête et s'en sera fini !



Le chalet du Crêt de l'Aigle, au Semnoz.



Orchidée sous le Crêt de l'Aigle. Semnoz (1646m).

Plus loin, dès le portillon de l'alpage passé, on aperçoit à gauche les chalets de Gruffy.

Continuer en face, vers le nord-est, jusqu'au Crêt de l'Aigle (1646m).

Du Crêt de l'Aigle, la vue s'étend à l'ouest sur le lac du Bourget et la vallée de l'Albanais, au nord vers la station du Semnoz, puis en tournant vers l'est, sur les sommets bordant le lac d'Annecy et ensuite le massif des Bauges (vers le sud) avec le Trelod, l'Arcalod...



Vue arrière. Le chalet du Crêt de l'Aigle. Au loin, on devine le lac d'Aix les Bains.



Panorama au Crêt de l'Aigle. Semnoz (1646m).



Le Parmelan. Le télésiège de l'aigle au Semnoz.



Les dents de Lanfon depuis le Semnoz.



La Tournette depuis le Semnoz.



Arcalod et trélod depuis le Semnoz.



Le Pécloz, Pte des Arces, Pte des Arlicots et dent d'Arclusaz depuis le Semnoz.

On peut poursuivre en traversant le plateau jusqu'au point culminant, le Crêt de Chatillon.

La vue est quasi identique mais le cheminement dans les alpages est très agréable surtout au printemps ou l'automne par faible fréquentation.



Rossanaz-Colombier-Rochers de la Bade puis Galoppaz depuis le Semnoz.

Pour le retour, revenir sur vos pas jusqu'aux 'Granges du Perchet'.

Prendre la descente sur votre droite qui contourne la falaise et qui arrive au panneau 'Le saut dessus' (990m).



Margériaz depuis le Semnoz.



Casse-croute au Semnoz.



Le vol du choucas...



Champ de gentianes sur les hauteurs du Semnoz.



[On approche des Tours Saint Jacques.](#)



[Racines au pied des Tours Saint Jacques.](#)



[Bloc coincé au Tours Saint Jacques.](#)

Si vous prenez tout droit, vous rejoindrez rapidement Allèves par le bois du Chenet.

Pour les Tours St Jacques, prendre à droite et 'Au Pré Péroz', (885m) à gauche.

Au lieu-dit 'La Verrière' (830m), remonter sur la gauche au pied des Tours St Jacques (900m).



[Les Tours Saint Jacques.](#)



[Les Tours Saint Jacques.](#)



[Les Tours Saint Jacques. Sous un autre angle.](#)



[Eboulis sous les Tours Saint Jacques.](#)



[Banges depuis les Tours Saint Jacques.](#)



[Au Tours Saint Jacques.](#)

Les Tours St Jacques, au nombre de trois, se sont détachées de la falaise du Semnoz et glissent d'environ 2 cm par an.

Ce phénomène s'appelle un 'paquet glissé' (Une couche de marne sous-jacente joue le rôle de savon).



[La 'Grand Raie'\(lieu dit avant Cusy\) depuis les Tours Saint Jacques.](#)



[Le défilé de Banges et les Bauges sur le sentier du retour.](#)



[Les falaises de la Figlia, depuis Allèves.](#)

La grosse tour culmine à 970 m d'altitude. La " fine " est une escalade très aérienne. Mais elles sont pourtant peu fréquentées car le rocher est de mauvaise qualité.

Dans les éboulis, vous pouvez cependant faire le tour des 3 monolithes en faisant attention mais sans souci particulier.



[Le pont de l'Abîme.](#)



[Les Tours Saint Jacques depuis le pont de l'Abîme.](#)



[Les Tours Saint Jacques depuis le pont de l'Abîme.](#)
[La 'Fine', à droite.](#)



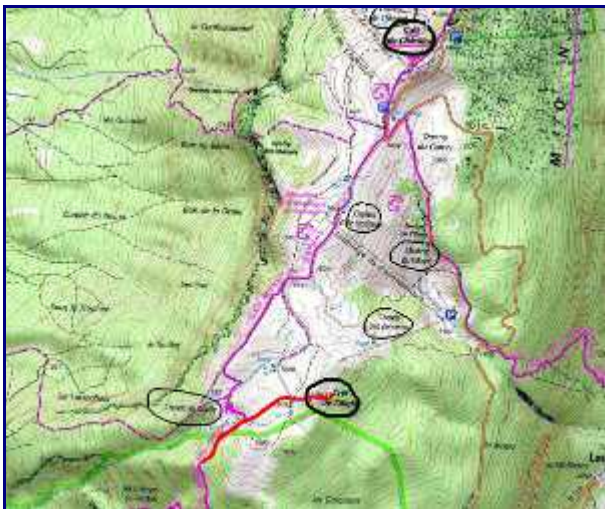
[Depuis le 'chaos' du Chéran, le pont, 104 m plus haut.](#)



[Plan de la rando au Semnoz depuis Allèves. En rouge, montée par la Figlia. En bleu, retour via les Tours Saint Jacques.](#)

La descente vers Allèves se fait dans un chemin entre buis et pins, avec vue sur les Bauges.

Pour info, le cyclamen est la fleur emblématique d'Allèves. Le village d'Allèves s'est fait connaître aussi par Yvonne Dubois, agricultrice-romancière ayant écrit entre autres 'la vallée des Cyclamens' en 1983.



[Plan du Semnoz. En rouge, Arrivée depuis Allèves. En noir, les différents chalets d'alpages et les 2 principaux sommets.](#)

Vous pouvez aussi faire le circuit découverte [le chaos du Chéran](#) au départ du pont de l'abîme.

Parking au pont coté Cusy. La dénivelée totale cumulée est de 170 m et il faut environ 2H30 pour parcourir la boucle. Vous allez faire de nombreux arrêts pour lire les panneaux explicatifs le long du parcours.

Nombreux panneaux pédagogiques au pont.